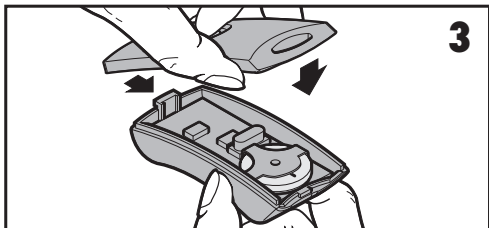
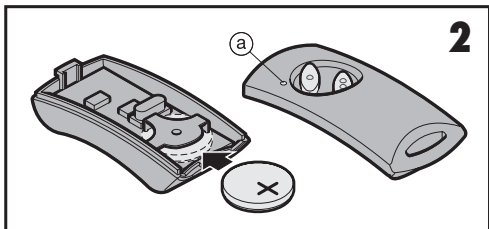
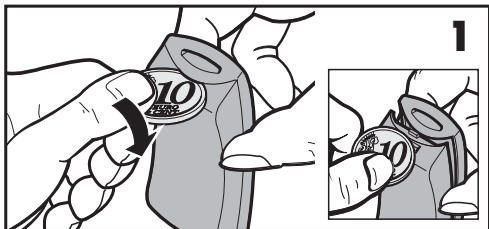


- (D)** **Bedienungsanleitung** Handsender
- (GB)** **Operating Instructions** Hand Transmitter
- (F)** **Notice de manœuvre** Emetteur
- (NL)** **Bedieningshandleiding** Handzender
- (E)** **Instrucciones de montaje** Emisores manuales
- (I)** **Istruzioni per l'uso** Telecomando
- (P)** **Instruções de funcionamento** Telecomandos
- (PL)** **Beépítési útmutató** Nadajnik
- (H)** **Instrukcja instalacji** Távirányító
- (CZ)** **Montážní návod** Ruční vysílač
- (RUS)** **Руководство по эксплуатации**
Пульт дистанционного управления
- (SLO)** **Navodila za delo in strežbo** Ročni oddajnik
- (N)** **Betjeningsveiledning** Håndsender
- (S)** **Monteringsanvisning** Handsändare
- (FIN)** **Asennusohje** Käsilähetin
- (DK)** **Monteringsvejledning** Håndsender
- (SK)** **Návod na obsluhu** Ručný vysielač
- (TR)** **Kullanma Kılavuzu** Uzaktan kumanda
- (LT)** **Naudojimo instrukcija** Rankinis siųstuvas
- (EST)** **Kasutusjuhend** Kaugjuhtimispuht
- (LV)** **Ekspluatācijas instrukcija** Tālvadības pults
- (HR)** **Uputa za rukovanje** Daljinski upravljač
- (SCG)** **Uputstvo za rukovanje** Daljinski upravljač
- (GR)** **Οδηγίες εγκατάστασης** Τηλεχειριστήριο
- (RO)** **Instrucțiuni de folosire** Telecomandă
- (BG)** **Инструкция за експлоатация** Ръчен предавател



Deutsch.....	4
English	7
Français	10
Nederlands	13
Español	16
Italiano	19
Português	22
Polski	25
Magyar	28
Česky	31
Русский	34
Slovensko	38
Norsk.....	41
Svenska	44
Suomi	47
Dansk	50
Slovensky	53
Türkçe	56
Lietuvių kalba.....	59
Eesti	62
Latviešu valoda	65
Hrvatski.....	68
Srpski	71
Ελληνικά	74
Română.....	78
Български	81

Wichtige Hinweise

Ihr Handsender arbeitet mit einem Rolling Code, der sich bei jedem Sendevorgang ändert. Daher muss der Handsender an jedem Empfänger, der angesteuert werden soll, mit der gewünschten Handsendertaste programmiert werden (siehe Anleitung des Empfängers).

ACHTUNG!

- **Betreiben Sie das Tor nur, wenn Sie den Bewegungsbereich des Tores einsehen können!**
- **Achten Sie darauf, dass sich im Bewegungsbereich des Tores keine Personen oder Gegenstände befinden!**
- **Handsender gehören nicht in Kinderhände!**
- **Warten Sie, bis das Tor zum Stillstand gekommen ist, bevor Sie sich in den Bewegungsbereich des Tores begeben!**
- **Vergewissern Sie sich vor der Ein- bzw. Ausfahrt, dass das Tor ganz geöffnet wurde!**
- **Die Handsender sind vor Feuchtigkeit, Staubbelastung und direkter Sonnenbestrahlung zu schützen. Bei Nichtbeachtung kann die Funktion beeinträchtigt werden!**

Jeder Tastendruck am Handsender wird durch die LED (a) signalisiert (siehe Bild 2). Dabei bedeutet ein Aufleuchten der LED, dass der Handsender sendet.

Blinkt die LED bei einer Tastenbetätigung, so wird zwar noch gesendet, die Batterie ist jedoch so entladen, dass sie kurzfristig ausgetauscht werden sollte.

Zeigt die LED keine Reaktion, so ist zu prüfen, ob die Batterie richtig herum eingesetzt ist (siehe Bild 2); ggf. ist sie gegen eine neuwertige auszutauschen.

Bild 1 bis 3

Inbetriebnahme/Batteriewechsel

- Der Handsender ist wie gezeigt zu öffnen.
- Die verbrauchte Batterie entnehmen und die neue Batterie polrichtig einlegen.
- Anschließend ist der Handsender wieder zu schließen.

Technische Daten:

Frequenz:	433,92 MHz
Codierung:	Rolling Code
zul. Umgebungstemp.:	-20° bis +60° Celsius
Batterie:	3 Volt Lithium CR2025 (Ø 20 x 2,5 mm)

EG-Herstellererklärung

Hersteller: Verkaufsgesellschaft KG
Upheider Weg 94-98, D-33803 Steinhagen

Produkt: Handsender für Torantriebe und Zubehör

Artikel-Bezeichnung: RSE2

Artikel-Kennzeichnung: RSE2-433

Gerätetyp: RSE2
Frequenz: 433,92 MHz
CE-Kennzeichen: **CE** 0682

Intended for use in all EU countries, Norway, Switzerland and others.

Das oben bezeichnete Produkt entspricht aufgrund seiner Konzipierung und Bauart in der von uns in Verkehr gebrachten Ausführung den einschlägigen grundlegenden Anforderungen nachstehend aufgeführter Richtlinien. Bei einer nicht mit uns abgestimmten Änderung des Produktes verliert diese Erklärung ihre Gültigkeit.

Einschlägige Bestimmungen, denen das Produkt entspricht

Die Übereinstimmung des oben genannten Produkts mit den Vorschriften der Richtlinien gemäß Artikel 3 der R&TTE-Richtlinien 1999/5/EG wurde nachgewiesen durch die Einhaltung folgender Normen:

EN 300 220-1
EN 300 220-3
EN 60950:2000
ETS 300 683

Steinhagen, den 15.10.2001



ppa. Axel Becker
Geschäftsleitung

Important information

Your hand transmitter works with a rolling code which changes with every transmitting action. For this reason, the hand transmitter must be programmed on each receiver to be activated using the desired hand transmitter button (see receiver instructions).

ATTENTION!

- **Only operate the door when its range of travel is within your field of vision.**
- **Ensure that neither persons nor objects are located within the door's range of travel.**
- **Keep hand transmitters well out of the reach of children!**
- **Wait until the door has come to a complete halt before entering the door's range of travel.**
- **Before driving in or out of the garage, make sure that the door has opened fully.**
- **Protect the hand transmitter from damp, dust and exposure to direct sunlight. Non-compliance could impair the function.**

Each time the button on the hand transmitter is pressed, the LED (a) emits a signal. If the LED lights up, the transmitter is operating.

If the LED flashes when the button is pressed, transmission is still going on but the battery is so low that it urgently needs replacing.

If the LED fails to respond, check whether the battery is correctly inserted (see Fig. 2). Replace the battery if necessary.

Figures 1 – 3

Putting into operation/Changing the battery

- Open the hand transmitter as shown.
- Remove the spent battery and insert the new one, making sure to pole correctly.
- Re-close the hand transmitter.

Technical Details:

Frequency:	433.92 MHz
Coding:	Rolling code
Approved ambient temp.:	-20° to +60° C
Battery:	3 volt lithium CR 2025 (Ø20 x 2.5 mm)

EC Manufacturer's Declaration of Conformity

Manufacturer: Verkaufsgesellschaft KG
Upheider Weg 94-98, D-33803 Steinhagen

Product: **Hand transmitters for door operators and accessories**

Product description: RSE2
Product identification: RSE2-433
Device type: RSE2
Frequency: 433,92 MHz
CE label: **CE** 0682

Intended for use in all EU countries, Norway, Switzerland and others.

The products described above comply, in their design and form, with the pertinent underlying requirements of the guidelines detailed below in the versions sold on the market. This declaration loses validity if changes are made to the product which we have not approved.

Pertinent provisions with which the product complies

Compliance of the products described above with the regulations laid down for the guidelines according to article 3 of the R&TTE Guidelines 1999/5/EC is demonstrated by the products' adherence to the following standards:

EN 300 220-1
EN 300 220-3
EN 60950:2000
ETS 300 683

Steinhagen, 10/15/2001



ppa. Axel Becker
Managing Director

Instructions importantes

Votre émetteur fonctionne avec un code alternant qui change à chaque émission. Pour cette raison l'émetteur doit être programmé avec la touche souhaitée pour chaque récepteur correspondant (voir notice du récepteur).

ATTENTION !

- **Effectuez la manoeuvre de la porte uniquement lorsque vous avez une vue libre sur la zone de pivotement de la porte !**
- **Assurez-vous qu'il n'y a pas de personnes ou d'objets dans la zone de pivotement de la porte!**
- **Ne laissez pas les émetteurs à la portée des enfants !**
- **Attendez l'arrêt complet de la porte avant que vous franchissez la zone de pivotement de la porte!**
- **Assurez-vous, avant l'entrée ou la sortie, que la porte soit complètement ouverte !**
- **Les émetteurs doivent être protégés contre l'humidité, la poussière et les rayons solaires directes. La négligence de ces instructions peuvent être nuisibles au fonctionnement de l'émetteur !**

Chaque pression sur la touche est signalée par diode lumineuse (a) (voir illustration 2). Si la diode lumineuse s'allume, l'émetteur donne une impulsion d'émission.

Si la diode lumineuse clignote en cas de pression sur la touche, une émission sera activée mais la pile est presque déchargée et doit être remplacée dans un bref délai. Si la diode lumineuse ne donne pas de réaction, contrôler si la pile se trouve dans la bonne position (voir illustration 2). Remplacer la pile par une nouvelle, le cas échéant.

Illustrations 1 – 3

Mise en service/Changement de la pile

- Ouvrez l'émetteur suivant les illustrations.
- Enlevez la pile vide et placez une nouvelle pile.
- Refermez l'émetteur.

Données techniques :

Fréquence :	433,92 MHz
Codage :	Code alternant
Température admissible :	- 20° jusqu'à + 60° C
Pile :	3 Volt Lithium CR 2025 (Ø20 x 2,5 mm)

Déclaration CE du fabricant

Le constructeur : Verkaufsgesellschaft KG
Upheider Weg 94-98
D-33803 Steinhagen

Produit : **Emetteur pour motorisations de porte et accessoires**

Description de l'article : RSE2
Référence de l'article : RSE2-433
Type d'appareil : RSE2
Fréquence : 433,92 MHz
Label CE : **CE** 0682

Intended for use in all EU countries, Norway, Switzerland and others.

Par sa conception et par la version réalisée et commercialisée, le produit décrit ci-dessus correspond aux exigences fondamentales des directives énumérées ci-dessous. Cette déclaration perdrait sa validité en cas de modification du produit sans notre aval.

Dispositions en vigueur auxquelles le produit satisfait

La conformité des produits cités ci-dessus aux prescriptions des directives conformément à l'article 3 des directives R & TTE 1999/5/CE est prouvée par le respect des normes suivantes :

EN 300 220-1

EN 300 220-3

EN 60950 : 2000

ETS 300 683

Steinhagen, le 15.10.2001



p.o. Axel Becker
Direction de l'entreprise

Belangrijke richtlijnen

Uw handzender functioneert met een Rolling Code, die bij elke zendimpuls verandert. Daarom moet de handzender bij elke ontvanger, die aangestuurd moet worden, met de gewenste handzendertoets geprogrammeerd worden (zie handleiding van de ontvanger).

ATTENTIE!

- **De deur alleen bedienen als U het bewegingsbereik van de deur kunt waarnemen!**
- **Let erop dat zich in het bewegingsbereik van de deur geen personen of voorwerpen bevinden!**
- **Handzenders horen niet thuis in kinderhanden!**
- **Wacht tot de deur tot stilstand gekomen is voor U zich in het bewegingsbereik van de deur begeeft!**
- **Vergewis U ervan, voor U in- of uitrijdt, dat de deur helemaal geopend is!**
- **Handzenders moeten tegen vochtigheid, stof en directe zonnestraling beschermd worden. Indien U hierop niet let kan de functie benadeeld worden!**

Elke druk op de toets wordt door de LED (a) gesignaleerd (zie afbeelding 2). Het oplichten van de LED betekent dat de handzender een zendimpuls geeft.

Knippert de LED bij het bedienen van de toets, dan wordt nog gezonden, maar dan is de batterij zover leeg dat ze op korte termijn moet vervangen worden.

Geeft de LED geen reactie, dan moet nagegaan worden of de batterij juist geplaatst is (zie afbeelding 2). Eventueel moet de batterij door een nieuwe vervangen worden.

Afbeeldingen 1 – 3

Inwerkingstelling/Batterijwissel

- De handzender openen zoals aangeduid in de illustraties.
- De gebruikte batterij wegnemen en de nieuwe batterij juist plaatsen.
- Daarna de handzender weer sluiten.

Technische gegevens:

Frequentie:	433,92 MHz
Codering:	Rolling Code
Toegelaten omgevingstemperatuur:	- 20° tot + 60° C
Batterij:	3 Volt Lithium CR 2025 (Ø20 x 2,5 mm)

EG-verklaring van de fabrikant

Fabrikant: Verkaufsgesellschaft KG
Upheider Weg 94-98, D-33803 Steinhagen

Product: **Handzender voor deuraandrijving en toebehoren**

Artikel-benaming: RSE2
Artikel-identificatie: RSE2-433
Toesteltype: RSE2

Frequentie: 433,92 MHz

CE-kenteken: CE 0682

Intended for use in all EU countries, Norway, Switzerland and others.

Het hierboven beschreven product beantwoordt, op basis van zijn ontwerp en bouwwijze en in de door ons in omloop gebrachte uitvoering, aan de desbetreffende fundamentele eisen van de hieronder aangehaalde richtlijnen.

Bij een wijziging van het product, die niet met ons werd afgesproken, vervalt de geldigheid van deze verklarin

Betrokken bepalingen, waaraan het product voldoet

De overeenstemming van het hierboven genoemde product met de voorschriften van de richtlijnen, volgens artikel 3 van de R&TTE-richtlijn 1999/5/EG wordt aangetoond door de naleving van de volgende normen:

EN 300 220-1

EN 300 220-3

EN 60950:2000

ETS 300 683

Steinhagen, 15.10.2001



p.p. Axel Becker
Bedrijfsleiding

Advertencias importantes

Su emisor manual funciona con un código circular que varía con cada proceso de emisión. Por lo que cada emisor debe ser programado para cada receptor que tenga que ser direccionado, con el pulsador del emisor que desee (ver Instrucciones para el receptor).

¡ATENCIÓN!

- **¡Accione la puerta tan sólo cuando pueda seguir el campo de recorrido completo de la puerta!**
- **¡Asegúrese de que dentro del campo de recorrido no haya persona ni objeto alguno!**
- **¡No dejar el emisor manual en manos de niños!**
- **Espere que la puerta se haya detenido por completo, antes de invadir el campo de recorrido de la Puerta!**
- **¡Antes de entrar o de salir con el vehículo, asegúrese de que la puerta se ha abierto por completo!**
- **Hay que proteger el emisor manual contra la humedad, la sobrecarga de polvo y la acción directa de los rayos solares. En caso de no hacerlo, ¡puede quedar afectado su buen funcionamiento!**

Cada pulsación de tecla en el emisor manual se señala a través del LED (a) (ver Fig. 2). Cuando se enciende el LED, significa que el emisor manual está transmitiendo.

Si el LED parpadea al accionar una tecla, su transmisión todavía tiene lugar, pero la batería está tan descargada que se debería cambiar lo antes posible.

Si el LED no muestra ninguna reacción, se tiene que comprobar si la batería está insertada en la posición correcta (ver Fig. 2); en su caso, se tiene que sustituir por otra nueva.

Figuras 1 – 3

Puesta en marcha/cambio de pila

- Hay que abrir el emisor tal como se muestra.
- Quitar la pila gastada y colocar la nueva con la correcta orientación de los polos.
- Finalmente, cerrar de nuevo el emisor.

Características técnicas:

Frecuencia:	433, 92 MHz
Codificación:	Código circular
Temperatura ambiental admisible:	De -20° C a +60° Celsius
Pila:	3 V, Litio CR2025 (Ø20 x 2,5 mm)

Declaración CE del fabricante

Fabricante: Verkaufsgesellschaft KG
Upheider Weg 94-98, D-33803 Steinhagen

Producto: **Emisores manuales para automatismos de puertas y accesorios**

Denominación del artículo: RSE2
Identificación del artículo: RSE2-433
Modelo de aparato: RSE2
Frecuencia: 433,92 MHz
Marca CE: **CE** 0682

Intended for use in all EU countries, Norway, Switzerland and others.

El producto arriba descrito se corresponde, debido a su concepción y forma de fabricación en la versión puesta en circulación por nosotros, con los requisitos fundamentales correspondientes de las directivas citadas a continuación. Esta declaración pierde su validez en caso de realizarse una modificación del producto no acordada con nosotros.

Prescripciones correspondientes que cumple el producto

La concordancia de los productos arriba citados con las prescripciones de las directivas según el Artículo 3 de las directivas R&TTE 1999/5/CE se demuestra mediante el cumplimiento de las siguientes normas:

EN 300 220-1
EN 300 220-3
EN 60950:2000
ETS 300 683

Steinhagen, 15.10.2001



p.p. Axel Becker, Dirección

Avvertenze importanti

Il telecomando funziona con un rolling code che cambia per ogni trasmissione. Pertanto il telecomando deve essere programmato su ogni ricevitore da comandare agendo sul tasto desiderato (vedi le istruzioni del ricevitore).

ATTENZIONE!

- **Manovrare la porta soltanto quando è completamente sotto controllo visivo!**
- **Assicurarsi che nella zona di manovra della porta non vi sia nessuna persona o oggetto.**
- **Tenere il telecomando lontano dalla portata dei bambini!**
- **Prima di recarsi nella zona di manovra della porta aspettare finché questa non si sia completamente arrestata!**
- **Prima di entrare o uscire dal garage assicurarsi che la porta sia completamente aperta!**
- **Proteggere il telecomando da umidità, polvere e dall'esposizione diretta al sole. La mancata osservanza può pregiudicarne il buon funzionamento!**

Il LED (a) segnala ogni azionamento di un tasto del trasmettitore manuale (vedi figura 2). L'accendersi del LED significa che la trasmissione è in corso.

Se il LED lampeggia al momento dell'azionamento di un tasto, ciò significa che è ancora possibile trasmettere, tuttavia la batteria è quasi scarica e si consiglia di sostituirla a breve termine.

Se il LED non mostra alcuna reazione: verificare che la batteria sia stata correttamente inserita (vedi figura 2); eventualmente sostituirla con una nuova.

Fig. 1 – 3

Messa in funzione/cambio batteria

- Aprire il telecomando come illustrato nella figura.
- Togliere la batteria consumata e inserire la nuova batteria facendo attenzione alla giusta polarità.
- Richiudere il telecomando.

Dati tecnici:

Frequenza:	433,92 MHz
Codifica:	rolling code
Temperatura ambiente ammessa:	da -20° C a +60° C
Batteria:	3 Volt litio CR2025 (Ø20 x 2,5 mm)

Dichiarazione CE del produttore

Produttore: Verkaufsgesellschaft KG
Upheider Weg 94-98, D-33803 Steinhagen

Prodotto: **Telecomando per motorizzazioni di porte e accessori**

Nome dell'articolo: RSE2
Sigla dell'articolo: RSE2-433
Modello apparecchio: RSE2
Frequenza: 433,92 MHz
Marcatura CE: **CE** 0682

Intended for use in all EU countries, Norway, Switzerland and others.

Il prodotto sopra indicato, nella struttura, nel tipo e nella versione da noi messa in circolazione, è conforme ai requisiti fondamentali prescritti nelle seguenti direttive. La presente dichiarazione perde validità qualora il prodotto sia stato modificato senza la nostra espressa approvazione.

Direttive alle quali corrisponde il prodotto

La conformità del prodotto summenzionato ai requisiti ai sensi dell'art. 3 delle Direttive R&TTE 1999/5/CE è stata dimostrata attraverso l'osservanza delle seguenti norme:

EN 300 220-1

EN 300 220-3

EN 60950:2000

ETS 300 683

Steinhagen, li 15/10/2001



ppa. Axel Becker
Direzione

Instruções importantes

O seu telecomando trabalha com um "rolling-code", que se altera em cada processo de emissão. Por essa razão, o telecomando terá de ser programado com a tecla desejada do telecomando em cada receptor, que deverá ser accionado (veja as instruções do receptor).

ATENÇÃO!

- **Accione o portão só quando lhe seja possível ver toda a área de movimento do portão!**
- **Tenha em atenção, que não se encontrem pessoas ou objectos na área de movimento do portão!**
- **Os telecomandos não deverão estar ao alcance das crianças!**
- **Espre até que o portão fique imobilizado, antes de se dirigir para a área de movimento do portão!**
- **Certifique-se, se o portão está totalmente aberto, antes de entrar ou sair da garagem!**
- **Os telecomandos deverão ser protegidos da humidade, do pó e da radiação solar directa. Aquando de incumprimento, poderá ser danificada a sua função!**

A pressão de qualquer tecla será sinalizada através do LED (a) (ver ilustração 2). A iluminação do LED significa que o comando transmite.

Se o LED estiver intermitente durante o accionamento de qualquer tecla, então ainda são feitas transmissões, no

entanto, a pilha já está a ficar descarregada, tendo de ser substituída a curto prazo.

Se o LED não indicar qualquer reacção, então terá de verificar-se, se a pilha foi colocada correctamente (ver ilustração 2); se for necessário, terá de ser substituída por uma nova.

Ilustrações 1 – 3

Ensaio/Substituição da pilha

- O telecomando terá de ser aberto, de acordo com a ilustração.
- Retire a pilha usada e coloque correctamente a pilha nova.
- Depois feche novamente o telecomando.


Dados técnicos:

Frequência:	433,92 MHz
Codificação:	„Rolling Code“
Temperatura ambiente permitida:	-20° até 60° graus centígrados
Pilha:	3 Volt Lítio CR2025 (Ø20 x 2,5 mm)

Declaração europeia do fabricante

Fabricante: Verkaufsgesellschaft KG
Upheider Weg 94-98, D-33803 Steinhagen

Produto: **Telecomandos para automatismos de portão e acessórios**

Designação do artigo: RSE2
Identificação do artigo: RSE2-433
Modelo do equipamento: RSE2
Frequência: 433,92 MHz
Identificação CE:  0682

Intended for use in all EU countries, Norway, Switzerland and others.

O produto acima designado cumpre as exigências dispostas pelas seguintes directivas europeias no que diz respeito à concepção e ao tipo de construção. Esta declaração perde a validade, se for feita qualquer alteração no produto sem o nosso consentimento prévio.

Disposições vigentes, que são cumpridas pelo produto

A concordância do produto acima referido com as disposições da directiva, nos termos do artigo 3 das directivas R&TTE 1999/5/CE foi comprovada através do cumprimento das seguintes normas:

EN 300 220-1
EN 300 220-3
EN 60950:2000
ETS 300 683

Steinhagen, 15.10.2001



p.p. Axel Becker
Direcção

Ważne informacje

Nadajnik pracuje w oparciu o modyfikowany kod, zmieniający się każdorazowo podczas nadawania sygnału. Z tego względu należy przy pomocy wybranego przycisku (patrz instrukcja odbiornika) zaprogramować nadajnik do obsługi wybranego odbiornika.

UWAGA!

- **Przy zdalnej obsłudze bramy powinna ona być widoczna!**
 - **W obszarze ruchu bramy nie mogą znajdować się żadne osoby lub przedmioty!**
 - **Nadajniki należy przechowywać w miejscu niedostępnym dla dzieci!**
 - **Zanim wejdiesz w obszar ruchu bramy poczekaj, aż brama się zatrzyma!**
 - **Przed wjazdem wzgl. wyjazdem należy się upewnić, że brama jest całkowicie otwarta!**
 - **Nadajniki należy chronić przed wilgocią, kurzem i bezpośrednim nasłonecznieniem.**
- Nieprzestrzeganie tych zasad może doprowadzić do uszkodzenia nadajnika!**

Każde naciśnięcie przycisku na nadajniku jest sygnalizowane przez wskaźnik LED (a) (por. rys. 2). Zapalenie się wskaźnika LED oznacza, że nadajnik wysyła sygnał.

Migający wskaźnik LED oznacza, że sygnał wprawdzie został wysłany, ale bateria jest wyczerpana i należy ją w najbliższym czasie wymienić.

Jeśli wskaźnik LED nie reaguje, należy sprawdzić, czy bateria została prawidłowo włożona (por. rys. 2); w razie konieczności baterię należy wymienić.

Rysunek 1 – 3

Uruchomienie/wymiana baterii

- Nadajnik otworzyć tak, jak pokazano na rysunku.
- Wyjąć zużytą baterię i włożyć nową, zwracając uwagę na położenie biegunów.

Dane techniczne:

Częstotliwość:	433,92 MHz
Kodowanie:	kod modyfikowany
Dopuszcz. temperatura otoczenia:	-20° do +60° C
Bateria:	3 V litowa CR 2025 (Ø20 x 2,5 mm)

Deklaracja producenta ze Wspólnoty Europejskiej

Producent: Verkaufsgesellschaft KG
Upheider Weg 94-98, D-33803 Steinhagen

Produkt: Nadajniki do napędów bram i akcesoria

Nazwa artykułu: RSE2

Oznaczenie artykułu: RSE2-433

Typ urządzenia: RSE2
Częstotliwość: 433,92 MHz
Znak CE: **CE** 0682

Intended for use in all EU countries, Norway,
Switzerland and others.

Ze względu na rodzaj konstrukcji oraz wersję wykonania wprowadzoną przez nas do obrotu, powyższy produkt spełnia zasadnicze wymogi zawarte w niżej wymienionych dyrektywach. Niniejsza deklaracja traci swoją ważność w przypadku dokonania nie uzgodnionej z nami zmiany wyrobu.

Produkt spełnia właściwe regulacje.

Zgodność wyżej wymienionego produktu z przepisami artykułu 3 dyrektywy R&TTE 1999/5/EG została udokumentowana zachowaniem następujących norm:

EN 300 220-1
EN 300 220-3
EN 60950:2000
ETS 300 683

Steinhagen, dnia 15.10.2001



ppa. Axel Becker
Dyrektor

Fontos megjegyzések

Az Ön távirányítója ún. ugrókéddal működik, ez a kód minden egyes működtetés során megváltozik. Ehhez a kéziadót minden vevőegységhez, amit vezérelni szeretne, a kívánt kéziadó-nyomógombbal programozni kell (lásd a vevőegység szerelési utasítását).

FIGYELEM!

- **A kaput CSAK akkor működtesse, ha mozgástartománya belátható!**
- **Legyen figyelemmel arra, hogy a kapu mozgásterében személyek vagy tárgyak ne legyenek!**
- **A kéziadó gyermek kezébe nem való!**
- **Várja meg, amíg a kapu nyugalmi helyzetbe kerül, mielőtt belépne annak mozgásterébe.**
- **Be- és kihajtás előtt győződjön meg arról, hogy a kapu teljesen kinyitott-e!**
- **Védje a kéziadót a nedvességtől, a portól és a közvetlen napsugárzástól, különben működési problémák léphetnek fel.**

Minden gombnyomást jelez a LED (a) (lásd 2.ábra). Amennyiben a LED világít, ez azt jelenti, hogy a kéziadó adásban van.

Amennyiben a LED villog, ez azt jelenti, hogy a kéziadó ugyan adásban van, de az elem rövid időn belül le fog merülni.

Amennyiben semmifajta reakciót nem mutat a LED, abban az esetben meg kell vizsgálni, hogy az elem megfelelően van-e behelyezve, (lásd 2.ábra) illetve nem merült-e le.

1. ábra – 3. ábra

Üzembe helyezés/elemcsere

- A kéziadó fedelét az ábra szerinti módon nyissa ki.
- Az elhasznált elemet vegye ki, és tegye az újat megfelelő polaritással a régi helyére.
- Végül zárja vissza a kéziadó fedelét.

Műszaki adatok:

Frekvencia:	433,92 MHz
Kódolás:	ugrókódos
Engedélyezett hőmérséklet-tart.:	-20°-tól +60°-ig
Elem:	3 Volt Lítium CR2025 (Ø20 x 2,5 mm)

EK gyártói nyilatkozat

Gyártó: Verkaufsgesellschaft KG
Upheider Weg 94-98, D-33803 Steinhagen

Termék: távirányító kapuhajtások és tartozékok számára

Cikk megnevezése: RSE2
Cikk jelölése: RSE2-433
Készüléktípus: RSE2

Frekvencia: 433,92 MHz

CE jelzés:  0682

Intended for use in all EU countries, Norway,
Switzerland and others.

A fent megnevezett termék kialakítása és szerkezete alapján az általunk forgalomba hozott kivitelben megfelel az alább feltüntetett irányelvek vonatkozó alapvető követelményeinek. A termék velünk nem egyeztetett módosítása esetén ez a nyilatkozat érvényét veszti.

Vonatkozó rendelkezések, amelyeknek a termék megfelel

A fent nevezett terméknek az 1999/5/EK-irányelv (R&TTE) 3. cikkelyének irányelveiben foglalt előírásoknak való megfelelés a következő szabványok betartása által igazolt:

EN 300 220-1

EN 300 220-3

EN 60950:2000

ETS 300 683

Steinhagen, 2001.10.15



ppa. Axel Becker
ügyvezetés

Důležitá upozornění

Váš vysílač pracuje s plovoucím kódem, který se při každém použití vysílače mění. Proto musí být vysílač naprogramován na každý přijímač, který má řídit (viz návod k přijímači).

Pozor!

- **Používejte vrata jen tehdy, máte-li přehled o dění v prostoru pohybu vrat!**
- **Dbejte, aby se v prostoru pohybu vrat nenacházely žádné osoby nebo předměty!**
- **Ruční vysílače nepatří do rukou dětem!**
- **Než vstoupíte do prostoru pohybu vrat, vyčkejte, dokud se vrata zcela nezastaví!**
- **Ujistěte se před vjezdem, resp. výjezdem, zda jsou vrata zcela otevřena!**
- **Ruční vysílače je nutno chránit před vlhkostí, prachem a slunečním zářením, jinak může dojít k ovlivnění funkce!**

Každé stlačení tlačítka na ručním vysílači je signalizováno diodou LED (a) (viz. obrázek 2). Rozsvícení diody přitom znamená, že ruční vysílač vysílá.

Jestliže dioda LED při stlačení tlačítka bliká, tak se sice ještě vysílá, ale baterie je téměř vybitá a měla by se co nejdříve vyměnit.

Neukazuje-li dioda LED žádnou reakci, je třeba prověřit, jestli je baterie správně vložená (viz. obrázek 2); příp. se musí vyměnit za novou.

Obr. 1 – 3

Uvedení do provozu/Výměna baterie

- Ruční vysílač se otevírá dle návodu na obrázku.
- Vybitou baterii vyjmout a novou vložit – pozor na přepólování!
- Vysílač opět uzavřít.

Technická data:

Frekvence:	433,92 Mhz
Kódování:	plovoucí kód
Povolený rozsah teplot:	-20° C až +60° C
Baterie:	3 V, Lithium CR 2025 (Ø20 x 2,5 mm)

Prohlášení výrobce EU

Výrobce: Verkaufsgesellschaft KG
Upheider Weg 94-98, D-33803 Steinhagen

Výrobek: Ruční vysílač pro pohony vrat
a příslušenství

Značka výrobku: RSE2
Označení výrobku: RSE2-433
Typ přístroje: RSE2
Frekvence: 433,92 MHz

Označení CE: **CE** 0682

Intended for use in all EU countries, Norway,
Switzerland and others.

Výše označený výrobek odpovídá na základě své koncepce a konstrukce v provedení, ve kterém jej uvádíme na trh, příslušným základním požadavkům dále uvedených směrnic. Při změně výrobku, která námi nebyla schválena, ztrácí toto prohlášení svou platnost.

Příslušná ustanovení, kterým výrobek odpovídá

Shoda výše uvedeného výrobku s předpisy směrnic dle článku 3 směrnic R&TTE 1999/5/EU byla prokázána dodržením následujících norem:

EN 300 220-1

EN 300 220-3

EN 60950:2000

ETS 300 683

Steinhagen, dne 15.10.2001



ppa. Axel Becker
Vedení podniku

Важные указания

Ваш ручной передатчик работает с переменным кодом, который изменяется после каждого процесса передачи сигнала. Поэтому ручной передатчик запрограммирован на соответствующий приемник, управление которым должно производиться, с помощью Вами выбранной клавиши ручного передатчика (см. руководство приемника)

ВНИМАНИЕ!

- **Управление воротами следует производить лишь при условии, что Вы можете видеть зону движения ворот!**
- **Следите за тем, чтобы в зоне движения ворот не находились люди и посторонние предметы!**
- **Не допускайте попадания ручного передатчика в руки детей!**
- **Подождите, пока ворота полностью остановятся прежде, чем направляться в зону движения ворот!**
- **Перед заездом или выездом убедитесь в том, что ворота полностью открыты!**
- **Ручной передатчик необходимо защищать от воздействия влажности, пыли и прямых солнечных лучей. Невыполнение этого требования может отрицательно отразиться на работе передатчика!**

О каждом нажатии клавиши на пульте ДУ сигнализирует светодиод (а) (см. рис. 2). При этом загорание светодиода означает, что пульт передает команду.

Если при нажатии клавиши светодиод мигает, то хотя при этом еще и происходит передача команды, однако батарея разряжена до такой степени, что ее необходимо скоро заменить.

Если светодиод не реагирует, то необходимо проверить, правильно ли установлена батарея (см. рис. 2). При необходимости замените батарею новой.

Рис. 1 – 3

Ввод в эксплуатацию/замена батареи

- Откройте ручной передатчик, как показано на рис.
- Вытащите использованную батарею и вставьте на ее место новую батарею с соблюдением правильной полярности.
- После этого закройте ручной передатчик.

Технические данные:

Частота:	433,92 МГц
Кодирование:	изменяющийся код
Допустимая температура воздуха:	от -20° С до +60° С
Батарея:	3 В, литиевая CR2025 (диам. 20 x 2,5 мм)

Декларация изготовителя о соответствии директивам ЕС

Изготовитель: Verkaufsgesellschaft KG
Upheider Weg 94-98
D-33803 Steinhagen

Изделие: Пульт дистанционного управления для приводов ворот и принадлежности

Обозначение изделия: RSE2
Маркировка изделия: RSE2-433
Тип устройства: RSE2
Частота: 433,92 MHz

Маркировка соответствия европейским

стандартам (CE)

CE 0682

Intended for use in all EU countries, Norway, Switzerland and others.

Проектирование и конструктивное исполнение вышеуказанного изделия нашей компании соответствуют специальным базовым требованиям, изложенным в нижеперечисленных директивах. В случае внесения в изделие не согласованных с нами изменений данная декларация утрачивает свою силу.

**Специальные правила и стандарты, которым
соответствует данное изделие**

Соответствие вышеназванного изделия требованиям
статьи 3 Директив R и TTE 1999/5/EC подтверждено
соблюдением следующих стандартов:

EN 300 220-1

EN 300 220-3

EN 60950:2000

ETS 300 683

Steinhagen, 15.10.2001



По поручению, Axel Becker
уководство фирмой

Pomembna navodila

Vaš ročni oddajnik deluje s kodo Rolling, ki se spreminja ob vsakem postopku oddajanja. Zato mora biti ročni oddajnik na vsakem sprejemniku, ki ga želimo krmiliti, programiran z zeleno tipko oddajnika (glej navodilo za sprejemnik).

POZOR!

- **Aktivirajte vrata samo, če imate pregled nad območjem gibanja vrat!**
- **Pazite na to, da se v območju gibanja vrat ne nahajajo osebe ali predmeti!**
- **Ročni oddajniki ne sodijo v otroške roke!**
- **Počakajte, da se vrata ustavijo, preden stopite v območje gibanja vrat!**
- **Preden se zapeljete v garažo ali iz nje se prepričajte, če so vrata popolnoma odprta.**
- **Ročni oddajniki morajo biti zaščiteni pred vlago, prahom in neposrednimi sončnimi žarki. Če tega ne upoštevate, lahko pride do motenj v delovanju.**

Vsak pritisk na tipko ročnega oddajnika se pokaže preko diode LED (a) (glej sliko 2). Pri tem pomeni prižgana dioda LED, da oddajnik oddaja.

Če ob pritisku na tipko dioda LED utripa, pomeni, da se oddajanje sicer že izvaja, vendar je baterija že toliko iztrošena, da jo bo potrebno kmalu zamenjati.

Če pa dioda LED ne reagira, je treba preveriti, ali je baterija pravilno vstavljena (glej sliko 2), oz. ali jo je morebiti potrebno zamenjati.

slika 1 – 3

Zagon/menjava baterije

- ročni oddajnik je potrebno odpreti kot je prikazano
- iztrošeno baterijo odstranite in pravilno vstavite novo
- na koncu morate ročni oddajnik zopet zapreti.

Tehnični podatki:

frekvenca:	433,92 MHz
kodiranje:	coda Rolling
dovoljena temperatura okolja:	-20° C + 60° C
baterija:	3 V litij CR 2025 (Ø20 x 2,5 mm)

EG-Izjava proizvajalca

Proizvajalec: Verkaufsgesellschaft KG
Upheider Weg 94-98, D-33803 Steinhagen

Proizvod: **Ročni oddajnik za pogone vrat in dodatna oprema**

Oznaka artikla:	RSE2
Označevanje artikla:	RSE2-433
Tip naprave:	RSE2
Frekvenca:	433,92 MHz

CE-oznaka: CE 0682

Intended for use in all EU countries, Norway, Switzerland and others.

Zgoraj navedeni izdelek s svojo zasnovo, konstrukcijo in končno izvedbo v naši tržni obliki ustreza osnovnim zadevnim zahtevam v nadaljevanju navedenih smernic. V primeru spreminjanja izdelka, ki ni v skladu z našo zasnovo, ta izjava ni veljavna.

Zadevna določila, katerim izdelek ustreza

Skladnost zgoraj navedenega izdelka s predpisi smernic, skladno s členom 3 Smernic R&TTE 1999/5/EG, se potrjuje ob upoštevanju naslednjih standardov:

EN 300 220-1

EN 300 220-3

EN 60950:2000

ETS 300 683

Steinhagen, dne 15.10.2001



ppa. Axel Becker
Vodstvo podjetja

Viktige henvisninger

Fjernkontrollen er utstyrt med en Rolling Code som forandrer seg etter hvert sendeforløp. Fjernkontrollen må derfor programmeres med ønsket fjernkontrolltast for alle mottakere som skal innpeiles (jfr. mottakerens veiledning).

NB!

- **Porten skal bare betjenes når du har oversikt over portens bevegelsesområde!**
- **Vær sikker på at ingen personer eller gjenstander befinner seg i portens bevegelsesområde!**
- **Fjernkontroller skal ikke benyttes av barn!**
- **Vent med å gå inn i portens bevegelsesområde til den har stoppet helt!**
- **Vær sikker på at porten er helt åpen før du kjører inn eller ut!**
- **Fjernkontrollen må ikke bli fuktig, utsettes for støv eller direkte sol. Tas det ikke hensyn til dette, virker den ikke riktig.**

Hver gang du trykker på en av tastene på fjernkontrollen, blir dette signalisert via LED (a) (som vist på bilde 2). Det vil si at LED begynner å lyse når fjernkontrollen sender.

Hvis LED blinker når det trykkes på en taste, så sender den videre, men batteriet er snart utbrukt og burde byttes ut snart.

Hvis LED ikke viser noen reaksjon, så kontrolleres det om batteriet ligger den riktige veien (som vist på bilde 2); eventuelt byttes det ut med et nytt batteri.

Bilde 1 – 3

Igangsetting/Batteribytte

- Fjernstyringen åpnes som vist på bildet.
- Det tomme batteriet tas ut og det nye legges riktig inn.
- Deretter lukkes fjernstyringen igjen.

Tekniske data:

Frekvens:	433,92 MHz
Koding:	Rolling Code
Riktig omgivelsestemp.:	-20° til +60° Celsius
Batteri:	3 volt litium CR 2025 (Diam. 20 x 2,5 mm)

EU-produsenterklæring

Produsent: Verkaufsgesellschaft KG
Upheider Weg 94-98, D-33803 Steinhagen

Produkt: Håndsender for portåpnere og tilbehør

Artikkelbetegnelse: RSE2
Artikkelnummer: RSE2-433
Apparattype: RSE2
Frekvens: 433,92 MHz
CE-merke: **CE** 0682

Intended for use in all EU countries, Norway, Switzerland and others.

Produktet som er beskrevet ovenfor og som er satt i omløp av oss, tilsvarer de gjeldende grunnleggende kravene til utførte retningslinjer nedenfor med hensyn til prinsipp og konstruksjonsmåte. Ved endringer som ikke er godkjent av oss, mister denne erklæringen sin gyldighet.

Relevante bestemmelser som gjelder for produktet

Det ovennevnte produktets samsvar med bestemmelsene i direktivene iht. artikkel 3 i R&TTE-direktivet 1999/5/EF er dokumentert ved at følgende normer er oppfylt:

EN 300 220-1

EN 300 220-3

EN 60950:2000

ETS 300 683

Steinhagen, 15.10.2001



pp. Axel Becker
Ledelsen

Viktiga anvisningar

Din handsändare arbetar med en sk. Rolling Code som ändras vid varje sändning. Därför skall handsändaren programmeras med den valda handsändartangenten så att den passar till den aktuella mottagaren som sändaren skall utlösa (se mottagarens manual).

OBS!

- **Aktivera porten endast om du har överblick över portens rörelseområde!**
- **Se till att inga personer eller föremål är i vägen för porten!**
- **Handsändaren bör inte användas av barn!**
- **Vänta tills porten står stilla innan du går in i portens rörelseområde!**
- **Kontrollera innan in- eller utfart att porten är helt öppen!**
- **Handsändaren skall skyddas mot fukt, damm och direkt solstrålning. I annat fall kan funktionen försämrats!**

Varje tryckning på fjärrkontrollen indikeras genom att lysdioden (a) tänds (se figur 2). När lysdioden är tänd skickar fjärrkontrollen ut en signal.

Om lysdioden blinkar vid knapptryckning skickas också en signal, men batteriet är så urladdat att det måste bytas med det snaraste.

Om lysdioden inte reagerar på knapptryckningen måste man kontrollera att batteriet sitter rätt monterat (figur 2). Vid behov byts batteriet mot ett nytt.

Bild 1 – 3

Idrifttagning/batteribyte

- Öppna handsändaren enligt bilden.
- Ta ut det gamla batteriet och sätt in ett nytt med polerna åt rätt håll.
- Stäng locket på handsändaren.

Tekniska data:

Frekvens:	433,92 MHz
Kodering:	Rolling Code
Till. Omgivningstemp.:	-20° till +60° Celsius
Batteri:	3 Volt Lithium CR2025 (Ø20 x 2,5 mm)

EG-tillverkarförsäkran

Tillverkare: Verkaufsgesellschaft KG
Upheider Weg 94-98, D-33803 Steinhagen

Produkt: **Handsändare för garageportmaskinerier och tillbehör**

Artikel-beteckning: RSE2
Artikel-nummer: RSE2-433
Produkttyp: RSE2
Frekvens: 433,92 MHz

CE-märkning: **CE 0682**

Intended for use in all EU countries, Norway, Switzerland and others.

I det av oss tillhandahållna utförandet uppfyller ovanstående produkt alla relevanta och grundläggande funktions- och konstruktionsmässiga krav enligt nedan angivna normer. Detta intyg gäller dock endast under förutsättning att produkten inte modifieras på ett av oss icke godkänt sätt.

Gällande bestämmelser som produkten uppfyller

Ovanstående produkt uppfyller bestämmelserna enligt artikel 3 (R&TTE) i EU-direktivet 1999/5/EG i och med att den uppfyller följande normer:

EN 300 220-1

EN 300 220-3

EN 60950:2000

ETS 300 683

Steinhagen den 15.10.2001



ppa. Axel Becker
Företagsledningen

Tärkeitä ohjeita

Kauko-ohjain toimii vaihtuvalla koodilla, jolloin jokaisen avauksen yhteydessä käytetään uutta koodia. Siksi kauko-ohjain pitää ohjelmoida jokaista käytettävää vastaanotinta kohden (ks. Vastaanottimen käyttöohje).

Huom!

- **Ovea saa käyttää vain, jos sen koko liikerata on nähtävissä!**
- **Oven liikeradalla ei saa olla ihmisiä tai tavaroita!**
- **Kauko-ohjaimet eivät kuulu lasten käsiin!**
- **Ovea saa lähestyä vasta, kun se on pysähtynyt!**
- **Ennen ulos- tai sisäänajoa pitää varmistaa, että ovi on täysin auki!**
- **Toimintahäiriöiden välttämiseksi kauko-ohjaimet tulee suojata kosteudelta, pölyltä ja suoralta auringonvalolta!**

Jokainen lähetyssavaimen koskettimen painallus näkyy LED (a) -merkkivalon syttymisenä (ks. kuva 2). Silloin yksi LED-valon välähdys tarkoittaa tilannetta, jolloin lähetyssavain lähettää.

Jos LED-valo vilkkuu kosketinta painettaessa, lähetyss voidaan suorittaa loppuun, mutta paristo on jo lähes tyhjentynyt.

Vaihda paristo mahdollisimman nopeasti.

Jos LED-valo ei syty, tarkista, onko paristo asetettu oikein päin (ks. kuva 2). Vaihda paristo uuteen tarvittaessa.

Kuva 1 – 3

Käyttöönotto/paristonvaihto

- Avaa kauko-ohjain kuvassa esitetyllä tavalla.
- Poista käytetty paristo ja korvaa uudella. Aseta paristo oikein päin paikalleen.
- Sulje kauko-ohjain.

Tekniset tiedot:

Taajuus:	493,92 Mhz
Koodaus:	vaihtuva koodi
Lämpötila:	-20° C - +60° C
Paristo:	3 voltin litiumparisto CR2025 (Ø20 x 2,5 mm)

EY – valmistajan vakuutus

Valmistaja: Verkaufsgesellschaft KG
Upheider Weg 94-98, D-33803 Steinhagen

Tuote: **Ovikoneiston ja sen lisävarusteiden käsilähetin**

Tuotteen nimike: RSE2
Tuotteen tunnus: RSE2-433
Laitetyyppi: RSE2
Taajuus: 433,92 MHz
CE-tunnus: **CE** 0682

Intended for use in all EU countries, Norway, Switzerland and others.

Yllä mainittu tuote vastaa suunnittelultaan ja rakenteeltaan, sen mallisena kuin me olemme sen laskeneet liikkeeseen, jatkossa mainittujen direktiivien asianmukaisia perustavanlaatuisia vaatimuksia. Tämä vakuutus ei ole voimassa, jos tuotetta muutetaan ilman lupaamme.

Määräykset, joita tuote vastaa

Yllä mainitun tuotteen yhdenmukaisuus R-&TTE-direktiivien 1999/5/EY artikkeli 3 mukaisten määräysten kanssa on todistettu seuraavia standardeja noudattamalla:

EN 300 220-1

EN 300 220-3

EN 60950:2000

ETS 300 683

Steinhagen, 15.10.2001



ppa. Axel Becker
toimitusjohtaja

Vigtige henvisninger

Deres håndsender arbejder med en rolling code, der ændrer sig ved hver overførsel. Derfor skal håndsenderen programmeres med den ønskede håndsenderknap for hver modtager, der skal aktiveres (jf. vejledningen for modtageren).

OBS!

- **Aktiver kun porten, når De har overblik over portens bevægelsesareal!**
- **Overbevis Dem om, at der ikke befinder sig personer eller genstande inden for portens bevægelsesareal!**
- **Håndsendere bør holdes uden for børns rækkevidde!**
- **Vent, indtil porten er stoppet, inden De bevæger Dem ind i portens bevægelsesareal!**
- **Overbevis Dem inden ind- og udkørsel om, at porten er helt åbnet helt!**
- **Håndsenderne skal beskyttes mod fugtighed, støv og direkte sollys. I modsat fald kan funktionen indskrænkes!**

Et tryk på håndsenderknappen signaleres med LED (a) (se billede 2). Hvis LED lyser, sender håndsenderen.

Hvis LED blinker mens der trykkes på en tast sendes der stadigvæk, men batteriet er ved at være brugt op og bør snarest skiftes ud.

Hvis LED hverken lyser eller blinker, bør man kontrollere, om batteriet muligvis er sat forkert i (se billede 2); der skal evt. sættes et nyt batteri i.

Fig. 1 – 3

Ibrugtagning/udskiftning af batterier

- Håndsenderen åbnes som vist.
- Det brugte batteri fjernes, og det nye batteri lægges rigtigt i.
- Derefter lukkes håndsenderen igen.

Tekniske Data:

Frekvens:	433,92 MHz
Kodning:	Rolling code
Till. omgivelsestemp.:	-20° C til +60° C
Batteri:	3 Volt lithium CR 2025 (Ø20 x 2,5 mm)

EF-fabrikanterklæring

Fabrikant: Verkaufsgesellschaft KG
Upheider Weg 94-98, D-33803 Steinhagen

Produkt: **Håndsender til garage-portåbnere og tilbehør**

Artikelbetegnelse: RSE2
Artikelmærkning: RSE2-433
Apparattype: RSE2

Frekvens: 433,92 MHz

CE-mærke:  0682

Intended for use in all EU countries, Norway, Switzerland and others.

Det ovenfor anførte produkt stemmer på grundlag af dets udformning og konstruktionsmåde, samt den udførelse, vi har bragt i omløb, overens med de i denne sammenhæng gældende retningslinjer, som er anført nedenfor. I tilfælde af ændringer af produktet, der ikke sker efter aftale med os, ophæves gyldigheden af denne erklæring.

Relevante bestemmelser, som produktet opfylder

Overensstemmelsen mellem de ovenfor anførte produkter og forskrifterne i direktiverne i henhold til artikel 3 i Radio- og teleterminaldirektivet 1999/5/EF er dokumenteret med overholdelsen af følgende standarder:

EN 300 220-1

EN 300 220-3

EN 60950:2000

ETS 300 683

Steinhagen, 15.10.2001



ppa. Axel Becker
Forretningsfører

Dôležité pokyny

Váš ručný vysielateľ pracuje s jedným Rolling kódom, ktorý sa pri každom vysielacom procese mení. Preto musí byť ručný vysielateľ na každom prijímači, ktorý má byť aktivovaný, naprogramovaný požadovaným tlačidlom ručného vysielateľa (pozri návod prijímača).

POZOR!

- **Používajte bránu len vtedy, keď môžete vidieť oblasť pohybu brány!**
- **Dbajte na to, aby sa trakčnom priestore brány nenachádzali žiadne osoby alebo predmety!**
- **Ručné vysielateľe nepatria do rúk deťom!**
- **Počkajte, kým brána dôjde do koncovej polohy, predtým ako odídete z oblasti pohybu brány!**
- **Ubezpečte sa pred vjazdom a výjazdom, či bola brána úplne otvorená!**
- **Ručné vysielateľe chráňte pred vlhkosťou, prachom a priamym slnečným žiarením. Pri nedodržaní môže byť obmedzená funkčnosť!**

Každé stlačenie tlačidla na ručnom vysielateľi, signalizuje LED (a) (pozri obrázok 2). Rozsvietenie LED pritom znamená, že ručný vysielateľ vysielá.

Ak bliká LED pri stlačení tlačidla, tak sa síce ešte vysielá, ale batéria je tak vybitá, že by mala byť čo najskôr vymenená.

Ak neukazuje LED žiadnu reakciu, treba preskúšať, či je batéria správne vsadená (pozri obrázok 2); prípadne či ju treba vymeniť za novú.

Obrázok 1 až 3

Uvedenie do prevádzky/výmena batérie

- Otvoriť ručný vysielateľ ako je naznačené.
- Použitú batériu vybrať a novú batériu pólavo správne zapojiť.
- Nakoniec ručný vysielateľ znova zatvoriť.

Technické údaje:

frekvencia:	433,92 MHz
kódovanie:	Rolling Code
prípustná teplota okolia:	-20° do +60° C
batéria:	3 Volt Lithium CR2025 (Ø20 x 2,5 mm)

ES - Prehlásenie výrobcu

Výrobca: Verkaufsgesellschaft KG
Upheider Weg 94-98, D-33803 Steinhagen

Výrobok: Ručný vysielateľ pre pohony brán
a príslušenstvo

Názov výrobku: RSE2
Označenie výrobku: RSE2-433
Typ prístroja: RSE2

Frekvencia: 433,92 MHz

Značka CE: **CE** 0682

Intended for use in all EU countries, Norway, Switzerland and others.

Hore uvedený výrobok zodpovedá na základe svojho konceptu a druhu konštrukcie vo vyhotovení, ktoré sme uviedli do obehu, v súčasnosti platným, základným požiadavkám ďalej uvedených smerníc. V prípade nami neodsúhlasenej zmeny výrobku stráca toto prehlásenie svoju platnosť.

Príslušné ustanovenia, ktorým výrobok zodpovedá

Zhoda hore uvedeného výrobku s predpismi smerníc podľa článku 3 Smerníc R&TTE 1999/5/EG bola preukázaná dodržaním nasledovných noriem:

EN 300 220-1

EN 300 220-3

EN 60950:2000

ETS 300 683

Steinhagen, dňa 15.10.2001



ppa. Axel Becker
Vedenie podniku

Önemli Açıklamalar

Uzaktan kumandanız Rolling Code (değişken kodlama sistemi) ile çalıştığından her kullanımda farklılaşmaktadır. Bu yüzden uzaktan kumandanız kumanda edilmek istenen her alıcıya, kullanılacak olan kumanda butonu ile şifrelenmeli (bkz. Alıcı kullanma Kılavuzu).

DİKKAT!

- **Kapının hareket alanını görebildiğiniz sürece kapıyı uzaktan kumanda ile açıp kapatın!**
- **Kapının hareket alanında herhangi bir kişinin veya nesnenin olmamasına dikkat edin!**
- **Uzaktan kumandalar çocuklardan uzak tutulmalıdır!**
- **Kapının hareket alanına girmeden önce kapının tamamen durmasını bekleyin!**
- **Giriş çıkışlarınızda kapının tamamen açık olduğundan emin olun!**
- **Uzaktan kumandalar rutubete, tozlanmalara ve doğrudan gelen güneş ışınlarından korunmalıdır. Bu duruma dikkat edilmemesi durumunda uzaktan kumandanın işlevselliği kısıtlanabilir!**

Uzaktan kumanda butonuna basıldığında LED (a) ışığı yanar (bkz. Resim 2). LED ışığının yanması uzaktan kumandanın vergi gönderdiği anlamına gelir.

Eğer LED ışığı uzaktan kumandanın butonuna basıldığında yanıp sönerse hala veri gönderilir ama pili zayıftır ve en kısa zamanda değiştirilmelidir.

Eğer LED ışığı yanmazsa pilin doğru yerleştirilip yerleştirilmediği (bkz. Resim 2) kontrol edilmeli; ve gerekirse yenisiyle değiştirilmelidir.

Resim 1 - 3

İşletime Alma/Pil Değiştirme İşlemi

- Uzaktan kumandayı resimde gösterildiği açın.
- Eski pili çıkartıp dolu pili kutuplara dikkat ederek yerleştirin.
- Ardından uzaktan kumandanın kapağını takın.

Teknik Veriler:

Frekans:	433,92 MHz
Kodlama:	Rolling Code
müsaade edilen çevre sıcaklığı:	-20° - +60°
Pil:	3 Volt Lithium CR2025 (Ø20 x 2,5 mm)

AT Üretici Açıklaması

Üretici: Verkaufsgesellschaft KG
Upheider Weg 94-98, D-33803 Steinhagen

Ürün: Kapı motorları ve aksesuarları için
uzaktan kumandalar

Ürün Adı: RSE2
Ürün Tanımı: RSE2-433
Cihaz tipi: RSE2
Frekans: 433,92 MHz
CE-İşareti: CE 0682

Intended for use in all EU countries, Norway, Switzerland and others.

Yukarıda tanımlanan ürün, tarafımızca piyasaya sürülen tasarımı ve modeli itibarıyla, aşağıda sıralanmış yönergelerin konuyla ilgili temel nitelikteki taleplerini yerine getirmektedir. Üründe tarafımızca onaylanmayan bir değişiklikliğin yapılması durumunda bu uygunluk geçerliliğini kaybeder.

Ürünün uygunluk gösterdiği önemli standartlar:

Yukarıda belirtilmiş olan ürünün R&TTE-Yönergeleri 1999/5/AT Madde 3 uyarınca talimatlara uyumluluğu, aşağıda adı geçen standartların yerine getirilmesi suretiyle kanıtlanmıştır:

EN 300 220-1
EN 300 220-3
EN 60950:2000
ETS 300 683

Steinhagen, 15.10.2001



ppa. Axel Becker
Şirket Yönetimi

Svarbios nuorodos

Jūsų rankinis siūstuvus veikia kintančio kodo "Rolling Code" pagrindu. Todėl, naudojant pageidaujimą rankinio siūstuvo mygtuką, siūstuvą reikia suprogramuoti ir suderinti su kiekvienu imtuvu, kuris bus valdomas (žr. Imtuvo instrukciją).

DĖMESIO!

- **Vartus varstykite tik tuo atveju, jei vartų judėjimo zona gerai matoma!**
- **Atkreipkite dėmesį, kad vartų judėjimo zonoje nebūtų žmonių ar daiktų!**
- **Saugokite rankinį siūstuvą nuo vaikų!**
- **Prieš patekdami į vartų varstymosi zoną, palaukite, kol vartai pilnai atsidarys ir užsifiksuos!**
- **Prieš įvažiuodami ar išvažiuodami įsitikinkite, kad vartai pilnai atsidarę!**
- **Saugokite rankinį siūstuvą nuo drėgmės, dulkių ir tiesioginių saulės spindulių. Nesilaikant šių saugos reikalavimų, gali sutrikti prietaiso veikimas!**

Paspaudus rankinio siūstuvo mygtuką, užsidega kontrolinė lemputė (a) (žr. 2 pav.). Užsižiebusi kontrolinė lemputė signalizuoja, kad rankinis siūstuvus perduoda signalą.

Jei paspaudus rankinio siųstuvo mygtuką kontrolinė lemputė mirksi, tai reiškia, kad nors signalas vis dar siunčiamas, bet maitinimo elementai jau tiek išsekę, kad juos artimiausiu laiku reikia pakeisti.

Jei kontrolinė lemputė nereaguoja, patikrinkite, ar maitinimo elementai įdėti teisingai (žr. 2 pav.); jei reikia, pakeiskite juos naujai

1 – 3 pav.

Eksplotavimas/ Maitinimo elementų keitimas

- Atidarykite rankinį siųstuvą, kaip parodyta pav..
- Išimkite išsekusius maitinimo elementus ir, laikydamiesi poliškumo, įdėkite naujus.
- Tada vėl uždarykite rankinį siųstuvą.

Techniniai duomenys:

Dažnis:	433,92 MHz
Kodavimo tipas:	Rolling Code (kintantis kodas)
Leistina aplinkos temperatūra:	nuo -20° iki +60° Celsijaus
Maitinimo elementai:	3 voltų ličio CR2025 (Ø 20 x 2,5 mm)

EB – gamintojo deklaracija

Gamintojas: Verkaufsgesellschaft KG
Upheider Weg 94-98, D-33803 Steinhagen

Gaminys: Rankinis siųstuvas, skirtas valdyti vartų pavarą, su priedais

Prekės aprašymas: RSE2
Prekės žymė: RSE2-433
Prietaiso tipas: RSE2
Dažnis: 433,92 MHz
CE žymė: **CE** 0682

Intended for use in all EU countries, Norway, Switzerland and others.

Aukščiau aprašyto ir mūsų bendrovės į rinką tiekiamo gaminio koncepcija ir modelis atitinka pagrindinius galiojančius reikalavimus, įtrauktus į žemiau nurodytas direktyvas. Jei gaminys modifikuojamas, nesuderinus šių modifikacijų su mūsų bendrove, ši deklaracija nustoja galioti.

Galiojantys nutarimai, kuriuos atitinka minėtas gaminys

Patvirtinta, kad aukščiau minėtas gaminys atitinka reikalavimus pagal R&TTE direktyvos 1999/5/EB 3 skyrių. Be to, patvirtinta, kad laikomasi tokių normų:
EN 300 220-1
EN 300 220-3
EN 60950:2000
ETS 300 683

Steinhagen, 2001.10.15



ppa. Axel Becker
Įmonės vadovybė

Olulised juhised

See kaugjuhtimispult töötab muutuva koodiga, mis muutub igal saatmiskorral. Seetõttu tuleb kaugjuhtimispult sobiva klahviga programmeerida igale vastuvõtjale, mida soovite juhtida (vt vastuvõtja kasutusjuhendit).

TÄHELEPANU!

- Liigutage ust ainult siis, kui Teil on ukse liikumisalast täielik ülevaade.
 - Veenduge, et ukse liikumisas ei oleks inimesi ega esemeid.
 - Kaugjuhtimispult ei tohi sattuda laste kätte!
 - Enne kui ukse liikumisavast läbi kõnnite või sõidate, oodake, kuni uks on seiskunud.
 - Enne ukseavast läbisõitmist veenduge, et uks on täiesti lahti.
 - Kaitske kaugjuhtimispulti niiskuse, tolmu ja otsese päikese kiirguse eest.
- Vastasel korral võib seadme talitus kahjustuda.**

Igast klahvivajutusest annab märku valgusdiod (a) (vt joonist 2). Valgusdiodi süttimine kinnitab, et kaugjuhtimispult saadab koodi.

Kui valgusdiod klahvivajutuse ajal vilgub, siis koodi küll saadetakse, kuid patarei tuleb välja vahetada.

Kui valgusdiodid ei anna märguannet, kontrollige, kas patarei on seadmes õigesti (vt joonist 2); vajaduse korral vahetage patarei välja.

Joonised 1–3

Kasutuselevõtt ja patarei vahetamine

- Avage kaugjuhtimispult nagu joonisel näidatud.
- Võtke vana patarei välja ja paigaldage uus. Uue patarei paigaldamisel jälgige, et poolused oleksid õigel pool.
- Seejärel sulgege kaugjuhtimispult.

Tehnilised andmed:

Sagedus:	433,92 MHz
Kood:	muutuv kood
Lubatud ümbritseva keskkonna temperatuur:	-20 C° kuni +60 C°
Patarei:	3 V liitiumpatarei CR2025 (Ø 20 x 2,5 mm)

EÜ tootjadeklaratsioon

Tootja: Verkaufsgesellschaft KG
Upheider Weg 94-98, D-33803 Steinhagen

Toode: Ukseajamite kaugjuhtimispult ja tarvikud

Toote nimetus: RSE2

Toote tähis: RSE2-433

Seadme tüüp: RSE2
Sagedus: 433,92 MHz
Tähis CE: **CE** 0682

Intended for use in all EU countries, Norway, Switzerland and others.

Ülalnimetatud toode vastab oma ülesehituselt ja tüübilt ning meie poolt ringlusse lastud mudeli poolest allpool toodud direktiivide nõuetele. Kui toodet muudetakse meiega kooskõlastamata, siis kaotab see deklaratsioon kehtivuse.

Asjassepuutuvad sätted, millele toode vastab

Ülalnimetatud toote vastavus direktiivide nõuetele vastavalt direktiivi 1999/5/EÜ artiklile 3 on tõendatud järgmiste standardite järgimisega:

EN 300 220-1
EN 300 220-3
EN 60950:2000
ETS 300 683

Steinhagen, 15.10.2001



Volitatud esindaja Axel Becker
Juhatus

Svarīgi norādījumi

Šī pulsts darbojas ar "Rolling Code", kas katrā raidīšanas reizē tiek nomainīts. Tāpēc, nospiežot vēlamo pulsts taustiņu, ir jāieprogrammē katrs uztvērējs, kuru vēlaties ar pulti vadīt (skatīt uztvērēja lietošanas instrukciju).

UZMANĪBU!

- **Darbiniet garāžas vārtu piedziņu vienīgi tad, ja vārtu vēršanās trajektorija ir pārredzama!**
- **Pievērsiet uzmanību tam, lai vārtu vēršanās trajektorijā neatrastos ne cilvēki, ne priekšmeti!**
- **Sargājiet pultis no bērniem!**
- **Pirms ieiet vai iebraukt vārtu kustības trajektorijā, uzgaidiet līdz vārti pilnībā apstājas!**
- **Pirms iebraukšanas vai izbraukšanas, pārlicinieties, vai vārti ir atvērušies līdz galam!**
- **Sargājiet pultis no mitruma, putekļiem un tiešu saules staru iedarbības. Ja šie norādījumi netiek ievēroti, var rasties darbības traucējumi!**

Nospiežot jebkuru pulsts taustiņu, iedegsies gaismas diode (a) (skat. 2. attēlu). Pie tam gaismas diodes iedegšanās liecina par to, ka pulsts pārraida kodu.

Ja, nospiežot taustiņu, mirgo gaismas diode, pulsts vēl raida signālu, bet baterija ir tik izlādējusies, ka tā tuvākajā laikā ir jānomaina.

Ja gaismas diode neiedegas vispār, pārbaudiet, vai baterija ir ievietota pareizi (skat. 2. attēlu); nepieciešamības gadījumā tā ir jānomaina.

1. līdz 3. attēls

Ekspluatācija / baterijas nomaiņa

- Atveriet pulti kā parādīts.
- Izņemiet veco bateriju un pareizi ievietojiet jauno bateriju.
- Aizveriet pulti.

Tehniskie dati:

Frekvence:	433,92 MHz:
Kodi:	Rolling-Code
Pieļaujamā apkārtējās vides temperatūra:	-20° līdz +60° C
Baterija:	3 voltu litija CR2025 (Ø20 x 2,5 mm)

ES ražotāja deklarācija

Ražotājs: Verkaufsgesellschaft KG
Upheider Weg 94-98, D-33803 Steinhagen

Produkts: Vārtu piedziņas mehānismu tālvadības
pults un piederumi

Ražojuma kods: RSE2
Ražojuma marķējums: RSE2-433
Ierīces tips: RSE2

Frekvence: 433,92 MHz

CE-markējums: CE 0682

Intended for use in all EU countries, Norway, Switzerland and others.

Augstāk minētais produkts mūsu tirdzniecībā ieviests dotajā izpildījumā un modifikācijā, tas atbilst attiecīgi zemāk uzskaitīto direktīvu pamatprasībām. Ja produktam tiek veiktas ar mums iepriekš nesaskaņotas izmaiņas, šī deklarācija nav spēkā.

Noteikumi, kuriem šis produkts atbilst

Augstāk minētā produkta atbilstība direktīvu prasībām, saskaņā ar R&TTE-direktīvu 1999/5/EK 3. pantu tiek pamatota, ievērojot šādus standartus:

EN 300 220-1

EN 300 220-3

EN 60950:2000

ETS 300 683

Šteinhāgenē, 2001. gada 10.15



pilnv. Axel Becker
Uzņēmuma vadītājs

Važne napomene

Vaš daljinski upravljač radi sa tzv. rolling kodom, koji se mijenja nakon svakog korištenja, odnosno odašiljanja. Zbog toga se daljinski upravljač na svakom prijemniku, koji se koristi, mora programirati sa željenom tipkom na daljinskom upravljaču (vidi uputu za prijemnik).

PAŽNJA!

- **Vratima rukujte isključivo onda kad možete vidjeti prostor vrata!**
- **Pazite da se u blizini vrata ne nalaze osobe ili predmeti!**
- **Daljinski upravljači nisu dječje igračke!**
- **Prije no što se uputite u prostor kretanja vrata pričekajte da se vrata zaustave!**
- **Prije ulaska odnosno izlaza iz garaže uvjerite se da se vrata skroz otvorena!**
- **Daljinske upravljače morate čuvati od vlage, prašine i izravne sunčeve svjetlosti. Ukoliko ne pazite na daljinski upravljač može doći do oštećenja odnosno poremećaja u radu!**

Svaki pritisak tipke na daljinskom upravljaču signalizira LED svjetlo (a) (vidi sliku 2). Pritom LED svjetlo signalizira, da upravljač odašilje signal.

Ukoliko prilikom pritiska na tipku LED svijetlo trepće, signal se odašilje, ali to znači da se baterija uskoro mora zamijeniti. Ukoliko LED svijetlo ne reagira treba provjeriti da li je baterija dobro umetnuta (vidi sliku 2); prema potrebi stavite novu bateriju.

Slika 1 do 3

Pokretanje/Izmjena baterije

- Daljinski upravljač otvara se kako je prikazano na slici.
- Uklonite potrošene baterije i ispravno umetnite nove.
- Na kraju ponovo zatvorite daljinski upravljač.

Tehnički podaci:

Frekvencija:	433,92 MHz
Kodiranje:	rolling kod
Dozvoljena temperatura:	-20°C do +60°C
Baterija:	3 volta litij CR2025 (Ø 20 x 2,5 mm)

EG-izjava proizvođača

Proizvođač: Verkaufsgesellschaft KG
Upheider Weg 94-98, D-33803 Steinhagen

Proizvod: Daljinski upravljač za motore i dodatni pribor

Oznaka proizvoda: RSE2
Vrsta proizvoda: RSE2-433

Tip stroja: RSE2
Frekvencija: 433,92 MHz
CE-oznaka: CE 0682

Intended for use in all EU countries, Norway, Switzerland and others.

Gore opisani proizvodi temeljem svoje koncepcije i načinom izrade odgovaraju dotičnim odredbama o sigurnosti i valjanosti. Ukoliko se na proizvodu vrše promjene koje nismo odobrili ova izjava gubi svoju valjanost.

Odredbe, kojima odgovara ovaj proizvod

Sukladnost gore navedenih proizvoda sa propisima sukladno članku 3 smjernica R & TTE-smjernica 1999/5/EG dokazana je pridržavanjem sljedećih normi:

EN 300 220-1

EN 300 220-3

EN 60950:2000

ETS 300 683

Steinhagen, dana 15.10.2001



ppa. Axel Becker
upravitelj

Važna upozorenja

Vaš daljinski upravljač radi na principu slučajnih kodova, koji se menjaju pri svakom slanju impulsa. Zato treba željeno dugme na daljinskom upravljaču programirati posebno za svaki prijemnik (vidi uputstvo za rukovanje prijemnikom).

PAŽNJA!

- **Otvorajte/ zatvarajte vrata vrata samo ako se područje kretanja vrata nalazi u Vašem vidnom polju!**
- **Obratite posebnu pažnju na to da se u području kretanja vrata ne nalaze osobe niti predmeti!**
- **Daljinskim upravljačima nije mesto u dečjim rukama!**
- **Području kretanja vrata smete se približiti tek kada se vrata potpuno zaustave!**
- **Pre ulaska odn. izlaska kolima morate se osvedočiti da su vrata otvorena do kraja!**
- **Zaštitite daljinski upravljač od vlage, prašine i direktne izloženosti suncu, jer mu mogu naškoditi!**

Prilikom svakog pritiska na dugme pali se svetleća dioda (LED) (a) (vidi sliku 2), što znači da daljinski upravljač emituje signale.

Ukoliko prilikom pritiska na neko dugme svetleća dioda treperi, to se još uvek emituju signali, ali baterija je u tolikoj meri ispražnjena da je uskoro treba zameniti.

Ukoliko svetleća dioda uopšte ne reaguje, onda treba proveriti da li je pravilno stavljena u kućište (vidi sliku 2); po potrebi je treba zameniti novom.

Slike 1 do 3

Stavljanje u pogon/ zamena baterije

- Otvorite daljinski upravljač kao što je prikazano na slici.
- Izvadite potrošenu bateriju i stavite novu pravilno rasporedivši polove.
- Zatim opet zatvorite daljinski upravljač.

Tehnički podaci:

Frekvencija:	433,92 MHz
Kodiranje:	slučajni kodovi
Dozvoljena okolna temp.:	-20°bis +60°Celzijusa
Baterija:	litijumska od 3 volta CR2025 (Ø20 x 2,5 mm)

Izjava proizvođača u skladu sa normama EZ-a

Proizvođač: Verkaufsgesellschaft KG
Upheider Weg 94-98, D-33803 Steinhagen

Proizvod: Daljinski upravljač za motore za garažna vrata sa priborom

naziv proizvoda: RSE2
oznaka proizvoda: RSE2-433
tip uređaja: RSE2

frekvencija: 433,92 MHz

oznaka CE: **CE** 0682

Intended for use in all EU countries, Norway, Switzerland and others.

Na osnovu nacрта i konstrukcije, te u verziji koju mi plasiramo na tržištu odgovaraju navedeni proizvodi odgovarajućim temeljnim zahtevima iz propisa navedenih u nastavku teksta. Ova izjava gubi na važnosti ukoliko se na proizvodu provedu izmene bez našeg odobrenja.

Proizvod je usklađen sa sledećim propisima

Usklađenost gore navedenih proizvoda sa propisima prema članu 3 smernice R&TTE (Radio & Telecommunication Terminal Equipment, Evropski standard za krajnje uređaje u telefonskim i radijskim mrežama; prim. prev.) 1999/5/EG dokumentovana je pridržavanjem sledećih normi:

EN 300 220-1

EN 300 220-3

EN 60950:2000

ETS 300 683

Steinhagen, 15.10.2001



ppa. Axel Becker
uprava preduzeća

Σημαντική υπόδειξη

Ο πομπός χειρός λειτουργεί με έναν εναλλασσόμενο κωδικό, ο οποίος αλλάζει κάθε φορά που ενεργοποιείται η λειτουργία αποστολής σήματος. Γι' αυτόν τον λόγο, πρέπει να προγραμματίζετε τον πομπό χειρός κάθε δέκτη που πρέπει να διευθύνετε με το πλήκτρο πομπού χειρός που επιθυμείτε, (βλέπε οδηγίες για τον δέκτη).

ΠΡΟΣΟΧΗ!

- **Θέτετε σε λειτουργία την πόρτα, μόνο εάν μπορείτε να δείτε την περιοχή στην οποία κινείται η πόρτα!**
- **Προσέξτε να μην βρίσκεται κάποιο πρόσωπο ή αντικείμενο στην περιοχή στην οποία κινείται η πόρτα!**
- **Οι πομποί χειρός δεν πρέπει να βρεθούν στα χέρια των παιδιών!**
- **Περιμένετε έως ότου η πόρτα ακινητοποιηθεί, προτού περάσετε από την περιοχή στην οποία κινείται η πόρτα!**
- **Βεβαιωθείτε ότι η πόρτα έχει ανοίξει εντελώς πριν από την είσοδο ή έξοδο!**
- **Οι πομποί χειρός πρέπει να προστατεύονται από την υγρασία, τη σκόνη και την άμεση έκθεση στην ηλιακή ακτινοβολία. Σε περίπτωση κακής χρήσης, η λειτουργία τους ενδέχεται να επηρεαστεί!**

Η λυχνία (a) υποδηλώνει κάθε πάτημα πλήκτρου στο τηλεχειριστήριο (βλέπε εικόνα 2). Όταν η λυχνία ανάβει μία φορά, αυτό σημαίνει ότι το τηλεχειριστήριο εκπέμπει σήμα.

Εάν κατά την ενεργοποίηση του τηλεχειριστηρίου η λυχνία αναβοσβήνει, η εκπομπή σήματος πραγματοποιείται, αλλά η μπαταρία έχει αποφορτιστεί και θα πρέπει να αντικατασταθεί σύντομα.

Εάν η λυχνία δεν παρουσιάζει καμία ένδειξη, θα πρέπει να ελεγχθεί εάν η μπαταρία έχει τοποθετηθεί σωστά (βλέπε εικόνα 2) και, εφόσον είναι απαραίτητο, θα πρέπει να αντικατασταθεί από μία καινούρια.

Εικόνα 1 – 3

Έναρξη λειτουργίας/Αντικατάσταση μπαταριών

- Ο πομπός χειρός πρέπει να ανοίγεται, όπως υποδεικνύεται.
- Αφαιρέστε τις χρησιμοποιημένες μπαταρίες και τοποθετήστε τις καινούργιες μπαταρίες με τη σωστή πολικότητα.
- Κατόπιν, κλείστε ξανά τον πομπό χειρός.

Τεχνικά στοιχεία:

Συχνότητα:	433,92 MHz
Κωδικοποίηση:	Εναλλασσόμενος κωδικός
Επιτρεπτή θερμοκρασία περιβάλλοντος:	-20 έως 60 βαθμοί κελσίου
Μπαταρίες:	Λιθίου 3 Volt CR 2025 (Ø20 x 2,5 mm)

Δήλωση συμμόρφωσης ΕΚ

Κατασκευαστής: Verkaufsgesellschaft KG
Upheider Weg 94-98
D-33803 Steinhagen

Προϊόν: Τηλεχειριστήριο για μηχανισμούς πορτών και εξαρτήματα

Χαρακτηρισμός προϊόντος: RSE2
Σήμανση προϊόντος: RSE2-433
Τύπος συσκευής: RSE2
Συχνότητα: 433,92 MHz
Σήμα CE: CE 0682

Intended for use in all EU countries, Norway, Switzerland and others.

Ο σχεδιασμός και η κατασκευή της έκδοσης του προαναφερθέντος προϊόντος που κυκλοφόρησε από εμάς στο εμπόριο, συμμορφώνονται με τις κύριες, βασικές απαιτήσεις των ακόλουθων κατευθυντήριων οδηγιών. Η παρούσα δήλωση παύει να ισχύει σε περίπτωση μη συμφωνημένης τροποποίησης του προϊόντος.

Κύριες διατάξεις που αφορούν το προϊόν:

Η συμμόρφωση του προαναφερθέντος προϊόντος με τις προδιαγραφές των οδηγιών σύμφ. με το άρθρο 3 των κανονισμών R&TTE-1999/5/ΕΚ είναι αποδεδειγμένη μέσω της τήρησης των ακόλουθων προδιαγραφών:
EN 300 220-1

EN 300 220-3
EN 60950:2000
ETS 300 683

Steinhagen, 15.10.2001

A handwritten signature in black ink, appearing to read 'Axel Becker', written in a cursive style.

ppa. Axel Becker
Γενική διεύθυνση

Indicații importante

Telecomanda dumneavoastră funcționează cu un cod Rolling, care se modifică la fiecare proces de emisie. De aceea telecomanda trebuie să fie programată cu tasta dorită, funcție de fiecare receptor în parte activat de aceasta (vezi instrucțiunile receptorului).

Atenție!

- **Acționați poarta numai dacă puteți vedea spațiul de deplasare al ușii!**
- **Aveți în vedere să nu se afle persoane sau obiecte în spațiul de deschidere al ușii!**
- **Telecomenzile nu trebuie să se afle în mâna copiilor!**
- **Așteptați să se oprească ușa înainte de a pătrunde în spațiul de deplasare al ușii!**
- **Asigurați-vă înainte de intrare sau ieșire că ușa s-a deschis complet!**
- **Telecomenzile trebuie ferite de razele directe ale soarelui, de umiditate și de praf. În caz de nerespectarea acestora funcționarea poate fi afectată!**

Fiecare apăsare pe tastura telecomenzii se semnalizează cu LED-ul (a) (vezi figura 2). O aprindere a LED-ului înseamnă că telecomanda emite.

Dacă la o activare a tastaturii LED-ul clipește, înseamnă că se mai emite dar bateria este descărcată și curând trebuie înlocuită.

Dacă LED-ul nu prezintă nici o reacție atunci trebuie verificat dacă bateria este montată corect (vezi figura 2); după caz se înlocuiește cu una nouă.

Figura 1 până la 3

Punerea în funcțiune / schimb de baterie

- Se deschide telecomanda așa cum s-a arătat
- Bateria consumată se scoate iar cea nouă se înlocuiește respectând polaritatea
- În continuare se închide telecomanda.


Date tehnice:

Frecvența:	433,92 MHz
Codare:	Rolling Code
Temperatura ambientală:	-20° bis până la +60° Celsius
Baterie:	3 Volt Litiu CR2025 (Ø 20 x 2,5 mm)

Declarația producătorului

Producător: Verkaufsgesellschaft KG
Upheider Weg 94-98, D-33803 Steinhagen

Produs: **Telecomenzi pentru acționări electrice
și accesorii**

Articol, denumire: RSE2
Articol-marcare: RSE2-433
Tip aparat: RSE2
Frecvența: 433,92 MHz
Marcare UE:  0682

Intended for use in all EU countries, Norway, Switzerland and others.

Produsele sus menționate corespund pe baza concepției și construcției lor, în forma pusă de noi în circulație, cerințelor de bază ale normativelor indicate mai jos. La o modificare a produsului fără aprobarea noastră, această declarație își pierde valabilitatea.

Normative cărora le corespunde produsul:

Concordanța produselor sus menționate cu prescripțiile normelor conform articolului 3 din Normativul R&TTE 1999/5/EG a fost demonstrată prin respectarea următoarelor norme:

EN 300 220-1
EN 300 220-3
EN 60950:2000
ETS 300 683

Steinhagen 15.10.2001



ppa. Axel Becker
Director

Важни указания

Вашият ръчен предавател работи с Rolling-код, който се променя при всяко излъчване. По тази причина съответните бутони на ръчния предавател трябва да се програмират на всеки приемник, който трябва да се управлява, (виж инструкцията за приемника).

ВНИМАНИЕ!

- **Задействайте вратата, само ако имате визуален контакт с областта на движението ѝ!**
- **Следете в областта на движение на вратата да няма хора или предмети!**
- **Ръчните предаватели не трябва да попадат в ръцете на деца!**
- **Преди да преминете през отвора, изчакайте докато платното спре да се движи!**
- **Преди да преминете с превозно средство през вратата се уверете, че тя е напълно отворена!**
- **Ръчните предаватели трябва да се пазят от влага, прах и директна слънчева светлина. При неспазване на тези указания могат да възникнат нарушения във функциите им!**

Всяко натискане на бутон на ръчния предавател се сигнализира с LED-индикация (a) (виж фиг. 2). Светването на LED-индикацията означава, че предавателят излъчва код.

Ако при натискане на бутон LED-индикацията мига, кодът също се изпраща, но батерията е разредена и трябва да се замени възможно най-скоро. Ако LED-индикацията не реагира, трябва да проверите дали батерията е поставена правилно (виж фиг. 2); евентуално трябва да я смените с нова.

Фиг. 1 до 3

Пускане в експлоатация/Смяна на батерията

- Отворете ръчния предавател както е показано.
- Извадете изхабената батерия и поставете новата, като следите за полюсите.
- Накрая затворете предавателя.

Технически данни:

Честота:	433,92 MHz
Кодиране:	Rolling-код
Доп. темп. на околната среда.:	-20° до +60° Celsius
Батерия:	3 Volt Lithium CR2025 (Ø20 x 2,5 mm)

Декларация на производителя според изискванията на ЕО

Производител: Verkaufsgesellschaft KG
Upheider Weg 94-98
D-33803 Steinhagen

Продукт: Ръчен предавател за задвижване
на врати и принадлежности

Наименование на артикула: RSE2
Обозначение на артикула: RSE2-433
Тип устройство: RSE2
Честота: 433,92 MHz
СЕ-обозначение: CE 0682

Intended for use in all EU countries, Norway, Switzerland and others.

Горепосоченият продукт, въз основа на конструктивния си замисъл и на изпълнението, пуснато от нас на пазара, отговаря на съответните основни изисквания за безопасност и хигиена в цитираните по-долу директиви. При промяна на продукта, несъгласувана с нас, настоящата декларация губи своята валидност.

Съответни разпоредби, на които отговаря продукта: Съответствието на посочения по-горе продукт с разпоредбите на директивите съгласно чл. 3 на R&TTE-директивите 1999/5/EG беше доказано чрез спазването на следните норми:

EN 300 220-1
EN 300 220-3
EN 60950:2000
ETS 300 683

Steinhagen, 15.10.2001 г.



гпа. Axel Becker
управител



09.2007 TR20C005-A RE